

令和4年(2022年)3月1日発行 弥生 やよい 第919号



広報

3月

TOKYO METROPOLITAN GOVERNMENT NEWS

東京都

希望ある未来を 切り拓く。

世界一 安全・安心な都市

自然と調和した 持続可能な都市

世界から選ばれる 金融・経済・文化都市

「人」が輝く、誰もがいきいきと活躍できる共生社会の実現

子供の笑顔 があふれる都市

「スマート東京」「シン・トセイ」の推進

多摩・島しょの振興

4-8面に4年度予算案の概要と主な事業を掲載

「都民の命を守る、暮らしを守る」取り組み

医療提供体制の強化

●医療機関の病床等の確保

感染急拡大に伴う医療提供体制のひっ迫を回避するため、医療機関、入院待機ステーション、酸素・医療提供ステーション等の病床を確保



●中和抗体薬による治療、経口薬の提供体制の整備

重症化を抑制する中和抗体薬による治療や、細胞内に侵入したウイルスの増殖を阻害する作用のある経口薬の提供体制の確保

東京都中和抗体薬治療コールセンター

中和抗体薬による治療や対象医療機関について

☎03-5320-5909 9時～17時、**国**回**国**も対応

●自宅療養者向けハンドブック・家族で守ろう10の約束

家庭内での感染対策についてまとめた「自宅療養者向けハンドブック」の改訂を行うとともに、自宅療養中の留意点等をまとめたチェックリスト「家族で守ろう10の約束」を作成し、ホームページに掲載



家族で守ろう 10の約束

- コロナにかかった人と部屋を分ける
- タオルや食器などを共用しない
- 看病する人は、できれば1人に
- 家の中でも正しくマスクを着用
- よく触る場所は、掃除・消毒
- 汚れたタオルや服は洗濯
- ごみはよくしばって捨てましょう
- こまめに手洗い
- こまめな換気、レンジフードも効果的
- 家のマイルールを決めましょう

ほかにも、さまざまな取り組みを行っています。最新の情報や各取り組みの詳細はホームページをご覧ください。



高齢者の命を守るための取り組み

●家庭での感染を防ぐホテル等での滞在を支援

高齢者が同居家族から離れ、ホテルや旅館に6日間滞在する際の宿泊料金を1泊につき5,000円助成

●高齢者施設への往診体制強化

複数の陽性者が発生している高齢者施設などに対する往診体制を強化し、重症化リスクを抑制



子供の暮らしや学びを止めないための取り組み

●学校運営の継続

分散登校とオンラインの組み合わせによる授業や、教職員の3回目接種を促進



●保育施設の対策強化

感染症対策についてのリーフレットや動画を周知するとともに、保育所や児童クラブ等が臨時休園等の際にはベビーシッターの活用を支援

感染防止と社会経済活動を両立させるための取り組み

●従業員の代替要員確保をサポート

食料品を扱う中小のスーパーマーケットやコンビニエンスストアの従業員が感染症で欠勤した場合の代替要員確保のための人材派遣料金を助成。要事前登録(3月6日17時までに**HP**)で。 ※延長する場合があります

●宿泊型テレワークの支援

働く方が職場や家族から離れ、ホテル等に6日間滞在してテレワークを行う場合に1泊2,000円で利用できるよう助成



●BCP(事業継続計画)の策定サポート

1割を超える従業員が欠勤した場合などの社内体制を点検できるチェックリストをホームページに掲載するとともに、BCP策定に向けた講座や専門家のアドバイスを実施



コロナかも?と思ったときの相談窓口

コロナのことを知りたい、相談先が分からない

新型コロナ・オミクロン株コールセンター

一般的な相談やオミクロン株に関する相談ができます。

☎0570-550-571 (ナビダイヤル)

9時～22時、**国**回**国**も対応



熱が出た、どうしよう

①かかりつけ医

②かかりつけ医がない場合

診療・検査医療機関

診療・検査医療機関の一覧



発熱等の症状がある方が受診できます(要事前予約)。

東京都発熱相談センター

発熱等の症状がある方が相談できます。

☎03-5320-4592

☎03-6258-5780

いずれも24時間、**国**回**国**も対応

発熱相談センター医療機関案内専用ダイヤル

☎03-6630-3710

☎03-6626-3473

24時間、**国**回**国**も対応

9時～18時、**国**回**国**も対応

無料のPCR検査を受けたい

東京都PCR等検査無料化事業事務局コールセンター

検査の対象者や受けられる場所の相談ができます。

☎03-4405-4958

9時～19時、**国**回**国**も対応



自宅療養中の方向けの相談窓口

自宅で療養する場合

療養中に体調が悪化した場合等に相談できます。

自宅療養サポートセンター(うちさぼ東京)

☎0120-670-440

24時間、**国**回**国**も対応



パルスオキシメーターや食料品の配送はホームページからも申請できます

東京都宿泊療養申込窓口

保健所を介さず、直接宿泊療養施設の入所申し込みができます。

☎03-5320-5997

9時～16時、**国**回**国**も対応





小児(5歳～11歳)のワクチン接種について

小児向けワクチン接種を順次開始する見込みです。

対象者

5歳以上11歳以下の方
重症化リスクの高い基礎疾患を有する場合は、あらかじめかかりつけ医等に相談してください。

接種回数

通常、3週間の間隔をあけて合計2回接種します。

12歳以上の接種との違い

投与される有効成分量が成人用(12歳以上)製剤の3分の1となります。

効果や副反応

- 海外の事例として、ファイザー社製ワクチンの効果について、2回目接種後7日以降の**発症予防効果が90.7%***と報告されています。
- 副反応については、2回目接種後2カ月間の追跡期間において、発熱等の頻度は異なるものの、通学が困難になる頻度は高くなく、医療的ケアが必要となるのはまれで、安全性が示されたことが報告されています。

※オミクロン株出現前のデータ
(3年12月23日開催の厚生科学審議会資料より)

*2月14日時点の情報に基づきます。

最新の情報はホームページをご確認ください。



3回目接種を進めています

対象者の方に、お住まいの区市町村から3回目接種用の接種券等が送付されます。案内に従い、医療機関や接種会場の予約等を行ってください。引き続き1・2回目の接種も受けることができます。



東京都ワクチン接種ポータルサイト

お問い合わせ 福祉保健局防疫・情報管理課 ☎03-5320-7574 [HP](#)

営業時間短縮に係る感染拡大防止協力金(1月21日～2月13日実施分)

都からの要請に協力いただいた飲食事業者等を対象に協力金を支給します。

対象要件

〈認証店*〉期間中、①5時～21時に営業時間を短縮し酒類の提供・持ち込みを11時～20時とした、または②5時～20時に営業時間を短縮し酒類の提供・持ち込みを終日行なわなかった など

※「感染防止徹底点検済証」の交付を受け、店頭に掲示している店舗。非認証店の場合、5時～20時に営業時間を短縮し酒類の提供・持ち込みを終日行なわなかったことが要件

給付額

認証店のうち①の場合：60万円～480万円(24日からの場合、52万5千円～420万円)

認証店のうち②の場合・非認証店：72万円～480万円(24日からの場合、63万円～420万円)

大企業はいずれの場合も上限480万円(24日からの場合、上限420万円)

申請方法 3月25日(消印)までに [HP](#) か郵送で。

対象要件等詳細はホームページをご覧ください。

2月14日以降の協力金については、[HP](#) 等でお知らせします。

お問い合わせ 感染拡大防止協力金等コールセンター ☎0570-0567-92(9時～19時) [HP](#)

引き続き感染防止対策の徹底をお願いします



換気

- こまめに窓を開けましょう
- 換気扇を活用しましょう



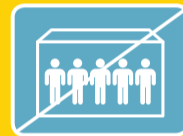
手洗い

- 手洗い、手指消毒はこまめに
- 石けんで10秒、すすぎ15秒



マスク

- 顔にフィットさせ正しく装着
- 不織布マスクがより効果的



No! 3密

- 「密閉」「密集」「密接」を避けて行動しましょう

健康

「新たな都立病院」は、今後も都民の皆さんを医療で支えていきます

東京都では、都立病院(8病院)と公社病院(6病院・東京都がん検診センター)を一体的に地方独立行政法人化し、7月の「地方独立行政法人東京都立病院機構」*設立を目指し準備を進めています。
*都の関与の下で医療やサービスを提供する、都の100%出資により設立する法人

病院長からメッセージ

多摩総合医療センター

「多摩地域の中核的な病院として、地域の方々の生命や健康を守っていきます」

新型コロナウイルス感染症への対応に加えて、当院は地域の医療機関と連携し、三次救急における重篤な患者や、総合周産期母子医療センターにおけるハイリスクの妊婦の受け入れなどを積極的に行ってきました。

地方独立行政法人への移行後も、医療の提供体制を一層充実させ、都民の皆さんの医療ニーズに応えていきます。



多摩総合医療センター 院長 櫻山鉄矢

がん・感染症センター 駒込病院

「[がん・感染症センター]として都民の皆さんに最適ながん医療を提供していきます」

造血幹細胞移植センターを設置して移植医療の体制をさらに強化するほか、CAR-T(細胞免疫)療法など全国でまだ実施可能施設が限られている治療法も積極的に推進していきます。

当院は新型コロナウイルス感染症をはじめとする感染症への対応はもちろんのこと、最先端の医療だけでなく、合併症のある高齢者等のがん患者にも最適な医療を提供していきます。



駒込病院 院長 神澤輝実

お問い合わせ 病院経営本部経営企画部 ☎03-5320-5847 [HP](#)

相談

3月は東京都自殺対策強化月間です

東京都では、都民の皆さんに自殺の防止に関する理解を深めていただくため、3月を自殺対策強化月間として、「自殺防止！東京キャンペーン」を展開しています。

期間中は相談窓口の受付時間延長など、区市町村や関係機関と連携し、さまざまな取り組みを行います。



ひとりで悩まず相談してください

こころの悩み等についての電話相談

東京都自殺相談ダイヤル

～こころといのちのほっとライン～

3月27日(日)～31日(木)24時間

※その他の期間は毎日12時～翌5時30分

☎0570-087478

日本いのちの電話連盟

3月1日(日)～31日(木)16時～21時

※10日(日)は8時～翌8時

☎0120-783-556

国際ビフレンダーズ東京自殺防止センター

3月1日(日)～7日(日)20時～翌2時30分

※1日(日)は17時、7日(日)は22時30分から

☎0120-58-9090

☎03-5286-9090

有終支援いのちの山彦電話

3月の凶凶園田回線12時～20時

☎03-3842-5311

自死遺族のための電話相談

グリーンケア・サポートプラザ

3月8日(日)～11日(水)12時～16時

☎03-3796-5453

全国自死遺族総合支援センター

3月4日(金)・5日(土)・7日(日)10時～20時

☎03-3261-4350



生きるのがつらいと感じたら… 相談ほっとLINE@東京

15時～23時(受付22時30分まで)

LINEアカウント



相談窓口等の情報を集約したホームページ「東京都こころといのちのほっとナビ～ここナビ」をぜひご利用ください。

[ここナビ](#) [東京都](#) 検索

お問い合わせ 福祉保健局健康推進課 ☎03-5320-4310 [HP](#)



メリーちゃん



ハリーくん

4年度予算案

都政に課された使命を確実に果たし、次なるステージへと力強く歩みを進めることで、希望ある未来を切り拓いていく予算

予算の編成に当たって

東京、そして、我が国は、大きな転換期を迎えています。世界では、地球規模の危機である気候変動への対応の巧拙が、都市や企業の評価に直結する中、意欲的な取り組みが打ち出されています。また熾烈な世界の都市間競争に生き残るための必須条件であるデジタル化は、光の如きスピードで進んでいます。

これ以上、時代の流れに後れを取るわけにはいきません。私たちが、そして、次の世代が、歩んでいく未来を、輝かしい希望の光に満ちたものとするため、今こそ、全速力で、前へ、東京の進化を加速させていかなければなりません。

東京2020大会を通じて、選手をはじめとする多くの「人」があらゆる違いを乗り越え、夢と勇気と感動で彩られた眩い「光」を放つ姿を、私たちは、目の当たりにしました。

人々が力を出し合い、希望を持って臨むことで、新たな歴史を作ることができる。「人の力」には無限の可能性があり
ます。

東京に集う人々の、多彩で、限りなく大きな「力」を、新たな時代を切り拓く原動力とする。

こうした決意の下、私は、誰もが自分らしく輝き、いつまでも世界の人々を惹きつけてやまない未来の東京の姿を思い描きながら予算編成に臨みました。

この間、都議会各会派の皆様、各区市町村、各種団体の皆様からのご意見・ご要望、大学研究者や都民の皆様からご提案を頂いてまいりました。

希望ある未来を切り拓く、この予算案を梃子として、サステナブル・リカバリーを実現し、都民の皆様のご理解・共感を頂きながら、「未来の東京」への歩みを力強く進めていきたいと考えております。



東京都知事 小池百合子

サステナブル・リカバリー：「持続可能な回復」、気候変動をはじめとする環境・経済・健康などの社会的課題への解決を図りながら、コロナ禍から経済を復興すること

予算や決算などの主要なデータを見える化する「都財政のダッシュボード」

誰でも簡単に活用できるよう、さまざまなデータを表やグラフで分かりやすく表示。



ユーザーの意見・要望を反映し、より使いやすく改良していきます。ホームページからアクセスできます。



予算案が5分で分かる「東京都予算案 まるわかりブック」

予算の全体像や予算を作る上での工夫、主な新規・拡充事業を掲載。ホームページからダウンロードできます。



メリーちゃん ハリーくん とは？



「メリハリをつけた予算」を目指し、無駄を徹底的になくして、必要な施策に重点的に予算を配分することを表したイメージキャラクター。ヒツジとハリネズミがモチーフ。





財政規模

事業評価により
1,117億円
の財源を確保



区分	4年度	3年度	増減率
一般会計	7兆8,010億円	7兆4,250億円	5.1%
特別会計	5兆8,382億円	5兆8,317億円	0.1%
公営企業会計	1兆7,547億円	1兆9,012億円	▲7.7%
合計	15兆3,939億円	15兆1,579億円	1.6%

新規事業は
過去最高の
568件



施策展開のポイント

1

危機管理体制を強化し、
安全・安心な東京を実現

2

「サステナブル・リカバリー」で
世界をリードする東京へ進化

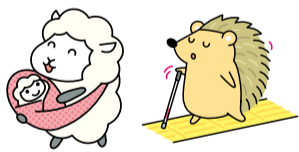
3

あらゆる面で「**段差**」のない
共生社会を形成

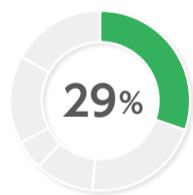
デジタルの力を
活用し積極的に
施策を展開

予算の使いみち

福祉と保健 1兆7,107億円
(少子高齢化対策 など)



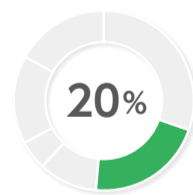
都民1人当たり:12.2万円



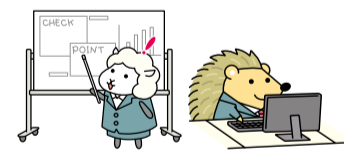
教育と文化 1兆1,771億円
(学校教育の充実 など)



都民1人当たり:8.4万円



労働と経済 5,764億円
(産業の活性化 など)



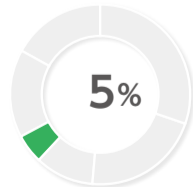
都民1人当たり:4.1万円



生活環境 2,783億円
(ゼロエミッション* など)
*温室効果ガスを排出しないこと



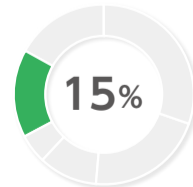
都民1人当たり:2.0万円



都市の整備 8,491億円
(道路の整備 など)



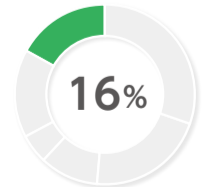
都民1人当たり:6.1万円



警察と消防 9,115億円
(警察活動・消防活動 など)



都民1人当たり:6.5万円



企画・総務 3,376億円

公債費 3,456億円
(借入金の返済 など)

区市町村への
交付金 など 1兆6,146億円

図中の%は、各項目が一般歳出(公債費・区市町村への交付金などを除く5兆8,407億円)に占める割合です。

4年度予算案の主な事業

※()内は3年度予算額を表します

世界一安全・安心な都市

感染症に強い都市 3,700億円(124億円)

拡充 新型コロナウイルスワクチン接種促進支援

区市町村が実施するワクチン接種を促進し、希望する方への迅速な接種を実現するため、ワクチンの個別接種に集中的に取り組む地域の診療所等に対して協力金を支給

拡充 新型コロナウイルス感染症医療提供体制の緊急整備

医療機関の確実な受け入れ体制を確保するため、空床確保料や医療従事者への特殊勤務手当支給の補助などを実施

拡充 宿泊施設活用事業

ホテル等宿泊施設を活用し、軽症等の新型コロナウイルス感染症患者に対して健康管理や酸素投与、中和抗体薬治療等を行うための療養環境を確保

拡充 自宅療養の適切な実施に向けた支援

保健所等との連携体制を確保し、新型コロナウイルス感染症の自宅療養者に対する適切かつ効率的な健康観察と、生活面での支援を実施するとともに、自宅療養者が安心して療養生活を送れる体制を構築

拡充 大規模接種会場における新型コロナウイルスワクチンの集団接種事業

希望する方にワクチン接種を迅速に行うため、都が主体となって都内複数箇所に大規模接種会場を設置し、集団接種を実施



新規 手洗い場の設置等支援

こまめな手洗いができる環境整備のため、多くの人が利用する公共の場への手洗い場設置に取り組む区市町村を支援

災害の脅威から都民を守る都市づくり 3,470億円(3,259億円)

拡充 新たな調節池※の整備

激甚化・頻発化する台風や豪雨災害から都民の生命・財産を守り抜くため、新たな調節池の事業化に向けた取り組みを加速し、目黒川流域調節池(仮称)で基本設計に着手

※池内部に洪水を流入させ、下流の水量を軽減させる施設

拡充 無電柱化の推進

都市防災機能の強化や安全で快適な歩行空間の確保、良好な都市景観の創出のため、既存道路の無電柱化を推進

新規 防災リーダー制度の創設

各企業と都が相互に連携して、平時からの備えを進めるとともに、発災時の従業員の安全確保や一斉帰宅の抑制等の対策を推進する防災リーダー制度を創設

拡充 帰宅困難者対策オペレーションシステムの構築

道路や一時滞在施設の混雑状況をGPS等で収集し、群衆雪崩※発生危険性の把握等を行うシステムの構築を進め、4年度に一部機能の暫定運用を開始

※人が密集したときに1人が倒れることで、周りが雪崩を打つように転倒してしまうこと

自然と調和した持続可能な都市

ゼロエミッション東京の実現 971億円(249億円)

「ゼロエミッション東京」の実現に向けた展開

● 2050年「ゼロエミッション東京」の実現のため、都内温室効果ガス排出量を2030年までに50%削減(2000年比)する「カーボンハーフ」を目指し、脱炭素化の取り組みを加速

● 2030年カーボンハーフ達成に向けて、あらゆる分野において、さらなる省エネ、再エネ利用等を強力に推進する施策の実現が必須



拡充 水素ステーション設備等導入促進

水素ステーションの整備や運営をする事業者に対して、整備費および運営費等の補助を実施

拡充 燃料電池バス導入促進

水素社会の早期実現に向けて燃料電池バスの普及を促進するため、バス事業者に車両購入費の補助を実施

拡充 充電設備導入促進

ZEV(ゼロエミッション・ビークル)の普及拡大に向けて、区市町村や民間施設等に充電設備の設置を促進するため、設置費および急速・超急速充電設備の維持管理費の補助等を実施



新規 EVバイク等利活用促進

EV(電動)バイクの新たな利活用を促進する先駆的取り組みを民間事業者から公募するとともに、車両補助等を行うことで、相乗効果により需給両面からバイクの非ガソリン化に向けた取り組みを実施

拡充 都有施設等への太陽光発電設備設置

太陽光発電設備を設置可能な既存の都有施設等への設置を加速し、4年度は281施設で設置に着手

拡充 東京ゼロエミ住宅導入促進

狭小な土地利用が多く、太陽光パネルの設置等が進みにくい東京の地域特性を踏まえ、都が定める基準を満たす省エネ性能の高い新築住宅に対して、環境性能に応じた補助と税制措置による支援を実施

新規 災害にも強く健康にも資する断熱・太陽光住宅普及拡大

家庭部門でのカーボンハーフに向けて、都内住宅の断熱性向上や太陽光発電等設備の設置を進め、住宅の省エネ・再エネ化を促進





世界から選ばれる金融・経済・文化都市

世界経済を牽引する都市の実現 270億円(184億円)

拡充 東京ベイeSGプロジェクト

持続可能性と経済性を両立した世界の大都市モデルを実現するため、都が中央防波堤(江東区・大田区)の広大な土地を提供し、グリーンTech*企業等によるテクノロジーの巨大実装エリアを創出
*再生可能エネルギー関連など、環境に良い効果を与える技術

〈東京ベイeSGプロジェクトにおける都市のイメージ〉

- ・豊かな緑、身近な水辺、人中心の歩きやすい空間が創出された都市
- ・感染症の脅威に打ち勝ち、自然災害に強く、強靱な都市
- ・人材・知能の集積によって新たな価値が創造されていく都市



中小企業・地域産業等の支援 4,335億円(4,016億円)

拡充 躍進的な事業推進のための設備投資支援

中小企業が、さらなる発展に向けた競争力の強化やDX(デジタルトランスフォーメーション)化、イノベーション推進などを旨とする際に必要となる設備等の導入に要する経費の一部を支援
・DX推進・イノベーション率は30件(3年度)から130件に拡充

新規 ファンドによる脱炭素化ベンチャー支援

ファンドへの出資を通じてカーボンニュートラル*の取り組みを後押しするため、都と同等以上の出資を民間等から募り、脱炭素化に向けたベンチャー支援の環境を整備
*温室効果ガスの排出量と吸収量を均衡させ、全体として排出ゼロにすること



拡充 中小企業制度融資等

中小企業向けに、各種融資メニューを設けるとともに、金融機関への預託を通じて資金使途に応じた低利な資金の供給と融資に係る信用保証料補助を実施
・脱炭素社会の実現やDXなどに係る融資目標を拡充
・新型コロナウイルス感染症の影響による資金繰りを支援する特別借換を創設

新規 木材利用ポイント事業

多摩産材など国産木材を使用する住宅の購入者に対し、使用する木材の量に応じて、東京の特産物やアウトドア体験、伝統技能による内装仕上げなどに交換可能なポイントを交付

スポーツや文化を楽しめる環境整備 264億円(133億円)

新規 東京2020大会1周年記念事業(仮称)

大会1周年の機会を捉え、大会の開催意義、感動や記憶を共有するとともに、大会を通じて生まれた数々のレガシーを活用し、スポーツ振興を促進

新規 芸術文化による共生社会のための国際カンファレンス(仮称)

国際会議に加え、ショーケースなど芸術関係者だけでなく、都民・障害者・NPO団体など、あらゆる人々が参加できる総合的なプログラムを展開

「人」が輝く、誰もがいきいきと活躍できる共生社会の実現

世界に誇る長寿社会の実現 819億円(642億円)

新規 高齢者の健康づくりに資するスマートウォッチ等デジタル機器活用事業

東京都健康長寿医療センターの知見等を活用して、高齢者の血圧・脈拍等を計測できるスマートウォッチ等も用いながら、在宅中も健康状態の把握や病気の予兆を察知できるアプリの開発等につなげるとともに、高齢者の行動変容を促し健康増進を図る



拡充 介護職員宿舎借り上げ支援

職員の宿舎借り上げを行う介護事業者に対して、補助対象等を拡大し、その経費の一部を補助

新規 東京ささエール住宅設備改善費補助

高齢者等に高いニーズがあるバリアフリー改修工事や入居者の安全等に資する設備導入等を行う賃貸住宅の貸主を対象に、新たに補助を実施

拡充 地域公共交通の充実・強化

地域公共交通の充実・強化に資する、ノンステップバスやEVバスの導入推進等を行う区市町村の取り組みに対して補助等を実施

障害者がいきいきと暮らせる社会の実現 721億円(568億円)

新規 医療的ケア児支援センター事業

医療的ケア児*が心身の状況等に応じた適切な支援を受けられるように、「医療的ケア児支援センター」を設置し、相談支援や情報提供を行うとともに、支援に関わる人材を確保
*人工呼吸器の装着や、日常的に経管栄養やたんの吸引等の医療的ケアが必要な障害児

新規 在宅レスパイト・就労等支援

重症心身障害児(者)および医療的ケア児の家族の休養(レスパイト)や就労等を支援するため、家族に代わって一定時間医療的ケア等を行う訪問看護師の派遣に取り組む区市町村を支援

誰もがいきいきと働ける社会の実現 276億円(249億円)

拡充 デジタル人材プロジェクト

ポストコロナを見据えて、職業訓練やマッチングによる求職者支援、中小企業の従業員に対するリスキリング*を通じて、DX社会を担うデジタル人材を年間約1万人確保・育成
*新しい職業に就く、または今の職業で必要とされるスキル的大幅な変化に適応するために、必要なスキルを獲得すること

新規 女性しごと応援キャラバン

女性を対象に、都内各地でキャラバン型*の就業相談会を開催するとともに、ひとり親などきめ細かな支援が必要な方へカウンセリング等の就職支援サービスを実施
*複数の専門家による支援

誰もが優しさを感じられるまちづくり 270億円(233億円)

拡充 ヤングケアラー*対策

ヤングケアラーを早期に発見して適切な支援につなげられるよう、関係機関の連携強化を図るとともに、悩みを相談・共有するための相談支援体制を整備し、合わせて家事ヘルパー派遣等を実施
*本来大人が担うと想定されている家事や家族の世話などを日常的に行っている子供

新規 公共トイレへの介助用大型ベッド設置促進

公共トイレへの介助用大型ベッドの計画的な設置と情報発信等に一体的に取り組む区市町村を支援することで、公共トイレのバリアフリー化を一層推進

子供の笑顔があふれる都市

子供にやさしい社会の実現 2,448億円(2,337億円)

拡充 とうきょうママパパ応援事業

妊娠・出産期から子育て期にわたって切れ目のない支援が行われるよう、育児パッケージの配布や相談支援体制の構築等を行う区市町村の取り組みを支援
・4年度は家事支援用品(時短家電等)の導入支援など、メニューを拡充

新規 学童クラブ待機児童対策提案型事業

学童クラブ待機児童対策計画を策定した区市町村に対して、計画に基づき地域の実情に応じた創意工夫により都に提案した取り組みを支援

拡充 ベビーシッター利用支援

一時的に保育を必要とする保護者等が認可外のベビーシッターを利用する場合の利用料の一部を補助するとともに、保育の質向上に取り組む事業者を支援。児童の長時間預かり等のニーズに対応するため、一時預かり利用支援の対象者に小学生を追加

拡充 児童相談所の体制強化

虐待件数が増加していること等を踏まえ、児童相談所の体制を強化し、練馬区子ども家庭支援センターと同一建物内に「都立練馬児童相談所(仮称)」を設置(6年度開所予定)

新しい時代を切り拓く人材の育成 3,039億円(2,935億円)

新規 高校段階における一人1台端末の整備

中学校で一人1台端末環境で学んだ生徒が、高校進学後もより一層デジタルを活用して学ぶことができるよう、都立私立にかかわらず4年度新入生から一人1台端末を整備

拡充 受験生チャレンジ支援貸付

学習塾費用や大学・高校受験料等を捻出できない低所得者に対する資金の貸し付けについて、収入要件を緩和し対象を拡大することで、低所得者世帯の子供を応援

新規 子供を笑顔にするプロジェクト(仮称)

私立を含む都内全ての小中高등학교・特別支援学校を対象に、スポーツ観戦や芸術鑑賞など多様な体験活動の機会を確保



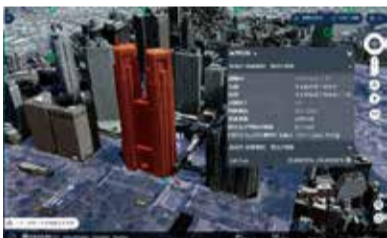
「スマート東京」「シン・トセイ」の推進

832億円(409億円)

新規 点群データ※取得事業

防災分野のシミュレートをはじめ都庁各局事業や民間事業者の利活用等を目指し、都内の地形点群データを取得
※空中写真やレーザースカナで測量したあらゆる地点の地形を3次元で把握したデータ

都内全域の地形情報=点群データ さまざまな施策に活用



3D都市モデル(3次元の地理空間データの構築)



水害シミュレーション

新規 TOKYOスマホサポーター(仮称)認証制度

高齢者のスマートフォン利用に向けた地域の取り組みを後押しするため、都がサポーター認証制度を創設し、都民に幅広く制度を周知



新規 パーキング・チケット発給設備等の開発

現在、現金のみ対応しているパーキング・チケット発給設備等について、新たにキャッシュレス決済に対応した設備を開発し、都民の利便性を向上(5年度以降稼働予定)

多摩・島しょの振興

2,382億円(2,269億円)

拡充 市町村総合交付金

市町村行財政基盤の安定・強化および多摩・島しょ地域の一層の振興を図るため、市町村に対する総合的な財政支援を実施

拡充 多摩都市モノレールの整備(箱根ヶ崎延伸)

多摩地域のアクセス利便性や生活利便性の向上を図るため、上北台(東大和市)から箱根ヶ崎(瑞穂町)間の延伸について、事業化に向けた現況調査や基本設計等を実施



写真提供:多摩都市モノレール(株)

拡充 山岳道路の防災力向上

斜面対策として設置している施設の経年劣化対策を拡充するほか、近年の災害の教訓を踏まえ、優先路線で道路流失対策(擁壁等)や土砂流出対策(リングネット等)を新規に整備

新規 島しょモバイル通信ネットワーク環境整備

島しょ地域において、町村による携帯電話の基地局施設等の整備を支援し、通信困難地域(不感地域を含む)の通信環境を改善

拡充 多摩地域における体験型英語学習施設の開設

より多くの児童・生徒が利用できるよう、江東区青海にある「TOKYO GLOBAL GATEWAY(TGG)」と同様の体験型英語学習環境を立川市に開設

新規 バーチャルによるTGGプログラムの提供

島しょ地域の児童・生徒が学校にいなから「TOKYO GLOBAL GATEWAY(TGG)」での実践的でグローバルな英語学習を体験できるよう、VR(仮想現実)を活用した特別プログラムを開発・提供



新規 東京宝島 サステナブル・アイランド創造事業

島しょ地域の持続的発展や特色ある宝島の発掘、魅力の創造につながる、町村の意欲的な公民共創による取り組みを支援



4年度 職員採用

募集する職種、受験資格、採用予定者数、申込方法などの詳細については、必ずそれぞれの試験(選考)案内各ホームページでご確認ください。

お問い合わせ 人事委員会事務局試験課 ☎03-5320-6952~4



東京都職員採用試験(選考)

東京都 職員採用 検索

種類	試験案内公表	第1次試験(選考)	申込受付期間	区分	主な受験資格
I類A	3月4日(日)	5月8日(日)	●インターネット/ 4月1日15時~7日15時	事務・技術	平成3年4月2日~平成11年4月1日生まれの方
I類B		5月1日(日)		事務・技術	平成5年4月2日~平成13年4月1日生まれの方
				専門的な職種	平成5年4月2日~平成13年4月1日生まれで、職種によっては必要な資格・免許取得者
				獣医・薬剤	平成5年4月2日~平成11年4月1日生まれの方 【獣医】獣医師免許取得者 【薬剤】薬剤師免許取得者
II類	6月1日(日)	9月11日(日)	●インターネット/ 7月1日10時~8月5日15時	専門的な職種	平成9年4月2日~平成15年4月1日生まれで、職種によっては必要な資格・免許取得者
III類				事務・技術	平成13年4月2日~平成17年4月1日生まれの方
キャリア活用採用選考	6月1日(日)	8月14日(日)	●インターネット/ 6月1日10時~30日15時	事務・技術・専門的な職種	昭和38年4月2日以降生まれで、学歴区分に応じた民間企業等における以下の職務経験があり、職種によっては必要な資格・免許取得者 院修了5年以上、大卒7年以上、高卒11年以上 等
障害者採用選考(III類)	7月20日(日)	9月11日(日)	●郵送/7月20日~8月3日(消印) ●インターネット/ 7月20日10時~8月5日15時	事務	昭和38年4月2日~平成17年4月1日生まれで、身体障害者手帳、療育手帳、精神障害者保健福祉手帳のいずれかの交付を受けている方、児童相談所等で知的障害者と判定された方
就職氷河期世代(I類B)	8月12日(日)	10月23日(日)	●インターネット/ 8月12日10時~22日15時	事務	昭和45年4月2日~昭和61年4月1日生まれの方
就職氷河期世代(III類)					

お問い合わせ 警視庁採用センター ☎0120-314-372



警視庁警察官・警察行政職員採用試験(選考)

警視庁 採用 検索

	区分	第1次試験(選考)	申込受付期間	年齢要件(職種により詳細要件有)
警察官	第1回 I類	4月30日(日)	●インターネット/3月24日9時~4月7日17時	I類 昭和62年4月2日~平成13年4月1日生まれの方 III類 昭和62年4月2日~平成17年4月1日生まれの方
	第2回 I類	9月18日(日)	●インターネット/8月10日9時~25日17時	
	III類	9月17日(日)		
	第3回 I類	5年1月8日(日)	●インターネット/11月25日9時~12月5日17時	
警察行政職員	I類	5月1日(日)	●インターネット/3月25日9時~4月8日17時	平成5年4月2日~平成13年4月1日生まれの方
	専門職種 I類		●郵送/3月25日~4月8日(消印)	昭和58年4月2日~平成13年4月1日生まれの方
	専門職種 III類			航空機械技術
	技能系	一般用務(第1回)		昭和47年10月2日以降に生まれた方
	III類	事務、電気	●インターネット/6月20日9時~7月29日17時	平成13年4月2日~平成17年4月1日生まれの方
	II類	保健師	●郵送/6月20日~7月29日(消印)	昭和53年4月2日以降に生まれた方
	技能系	自動車整備・海技・電話交換		昭和58年4月2日以降に生まれた方
	一般用務(第2回)	昭和48年2月2日以降に生まれた方		
	障害者を対象とするIII類	事務		昭和38年4月2日~平成17年4月1日生まれの方

お問い合わせ 東京消防庁人事課 ☎0120-119-882



東京消防庁消防官・職員採用試験(選考)

東京消防庁 採用 検索

	区分	第1次試験(選考)	申込受付期間	主な受験資格(職種により詳細要件有)
消防官	専門系(法律、建築、電気、電子・通信、化学、物理、土木、機械)	5月1日(日)	●インターネット/4月1日10時~8日17時	平成5年4月2日以降生まれで、大学(短大除く)を卒業(見込み含む)か同等の資格を有する方
	I類	1回目	●インターネット/4月1日10時~13日17時	平成5年4月2日~平成13年4月1日生まれか、平成13年4月2日以降生まれで、大学(短大を除く)を卒業(見込み含む)か同等の資格を有する方
		2回目	●インターネット/7月4日10時~22日17時	
	II類	9月4日(日)	●インターネット/7月4日10時~22日17時	平成5年4月2日~平成15年4月1日生まれの方
III類	平成13年4月2日~平成17年4月1日生まれの方			
職員	I類(事務・建築・電気)	5月1日(日)	●インターネット/4月1日10時~8日17時	平成5年4月2日~平成13年4月1日生まれか、平成13年4月2日以降生まれで、大学(短大を除く)を卒業(見込み含む)か同等の資格を有する方
	III類(事務)	9月11日(日)	●インターネット/7月4日10時~22日17時	平成13年4月2日~平成17年4月1日生まれの方
	III類(事務・障害者対象)			昭和38年4月2日~平成17年4月1日生まれの方
	自動車整備	12月10日(日)	●インターネット/10月21日10時~11月21日17時	昭和63年4月2日~平成17年4月1日生まれで、自動車整備士の資格を有する(見込み含む)方

お知らせ

特定不妊治療費助成金の3年度申請期限は3月31日(消印)です

不妊治療(体外受精および顕微授精)に要する治療費の一部を助成しています。3年12月末日までの治療終了分は4年4月1日以降受け付けできませんので至急ご提出ください。治療が年度をまたぐ(4月以降も継続する場合)の助成についてはHPで。
福祉保健局家庭支援課 ☎03-5320-4362

がん患者等が生殖機能を温存する費用を助成

がん等の治療の影響により生殖機能が低下、または失われる恐れがある方に対し、精子・卵子・受精卵・卵巣組織の凍結保存に係る費用等を助成。3月31日までに支払いが終了する治療分は、同日(消印)までに福祉保健局医療政策課に申請してください。申請方法等詳細はHPで。
同課 ☎03-5320-4389

引っ越したときは、自動車の住所変更登録が必要です

4年度の納税通知書を新しい住所に送付するため、3月末までに管轄の運輸支局か自動車検査登録事務所住所変更の登録手続きをしてください。やむを得ず遅れる場合は、電話で東京都自動車税コールセンター(☎03-3525-4066)に届け出

をお願いします。HPや郵送による届け出方法等詳細は主税局HPで。

都立霊園からのお知らせ

- 住所を変更した方は「住所変更届」を提出してください。使用者の方が亡くなった場合は、名義変更の手続きをお願いします。
●管理料のお支払いには口座振替が便利です。
●お彼岸は周辺の道路が混雑し、近隣住民の方にご迷惑となりますので、公共交通機関をご利用ください。
●新規使用者の募集については6月ごろお知らせする予定です。
●都立霊園に関するお問い合わせには、HPからチャットボットもご利用ください。
東京都公園協会霊園課 ☎03-3232-3151

4月1日から児童相談所の相談窓口が一部変更

中野区の児童相談所開設に伴い、相談窓口が変更になります。
中野区にお住まいの方 / 中野区児童相談所(中野区中央1-41-2) ☎03-5937-3289
福祉保健局家庭支援課 ☎03-5320-4127

無料特別相談「多重債務110番」

弁護士・司法書士への相談も可。電話か来所。3月7日(日)・8日(月)9時~17時、東京都消費生活総合センターで。区市町消費生活相談窓口でも実施。実施状況・内容等詳細は各相談窓口へ。
同センター ☎03-3235-1155

6年4月から不動産の相続登記が義務化されます

「所有者不明土地」を防ぐための法律が成立し、不動産(土地・建物)の相続を知ってから3年以内に登記申請を行うことが6年4月1日から義務化されます。正当な理由なく申請をしない場合には10万円以下の過料が科される可能性があります。制度等詳細はお近くの法務局や司法書士会、または法務省HPか同省民事第二課 ☎03-3580-4111(代表)へ。
都市整備局都市計画課 ☎03-5388-3225

東京都生計分析調査

都民の暮らし向きの実態を明らかにすることを目的に、家計簿を記入していただく調査です。対象世帯に調査員が伺いますので、回答をお願いします。
総務局社会統計課 ☎03-5388-2554

「東京都ひきこもりサポートネット」相談受付

ひきこもりに悩む本人や家族からの相談に応じます。相談方法 / 電話相談 ☎0120-529-528(10時~17時、土日祝除く)、メール相談(24時間)、訪問相談。訪問相談は都内在住の15歳以上(義務教育

終了後)で、原則6カ月以上ひきこもりの状態が続く方が対象。申し込みはお住まいの区市町村へ。
福祉保健局地域福祉課 ☎03-5320-4039

聴覚・言語等障害がある方向け東京消防庁「緊急ネット通報」

音声による119番通報が困難な方が、携帯電話やスマートフォンのインターネット機能を利用して、消防車や救急車を要請できるシステム。対象 / 都内(稲城市・島しょ地域除く)に在住・在勤・在学で聴覚か言語・音声等に機能障害がある方。利用には事前登録が必要です。
東京消防庁防災安全課 ☎03-3212-2111内線4245

都議会提供テレビ番組

「トウキョウもっとな!」2元気計画研究所」3月19日(日)19時~20時(再放送は27日(日)14時)、TOKYO MXで。司会 / いたうせいこう。「もっと楽しく子育てのできる東京になるために!」をテーマに有識者と都議会議員が討論。
議会局広報課 ☎03-5320-7124

3月の宝くじ発売開始予定日

- 1等500万円スクラッチ(300円) 5日
●1等300万円スクラッチ(200円) 5日
●1等10万円スクラッチ(100円) 5日
●春一番くじ(200円) 5日
(1等前後賞合わせて5,000万円)
●1等1,000万円くじ(100円) 9日
(1等前後賞合わせて1,500万円)
財務局公債課 ☎03-5388-2685

東京の恵みを届けます

第3回 伝統の味を守る使命感

齋藤 富次さん(原木シイタケ / 八王子市)

「こんなに美味しいシイタケがあることを、多くの人に知ってほしい」と話す齋藤富次さん。原木での栽培にこだわり、持ち前の探究心と長年培った技術と経験により、誰にも負けない意気込みでシイタケを作る。ハウス内で人工的に養分を与え、大量生産が可能な菌床シイタケに比べ、原木での栽培は手間が掛かる。

「90cmにカットしたコナラやクヌギの原木に穴を開け、一つ一つシイタケ菌を植え付ける。半年後には立派なシイタケが発生する」。仕事を始めた45年前より、種菌メーカーの研究努力のおかげで年々品質の良い美味しいシイタケが開発されているという。

原木は、紅葉が始まり、木が水を吸い上げなくなり養分を蓄える寒い時期に伐採したものを使う。この養分でシイタケは成長する。さらに、樹皮の様子を見て水をかけたり、月に1回「天地返し」という木をひっくり返す作業を行うことで、木の中に菌が回り、良質なものが育つ。「労力を惜しまない人じゃないとこの仕事はできない。丁寧に管理したシイタケは、歯ごたえと香りがぜんぜん違う」。

しかし悲しいかな、原木シイタケの味を知らない人が多い。そこで、子供をファンに取り込もうと、幼稚園や保育園で植菌

の実演を行い、育てたシイタケを給食などで食べてもらう活動を行っている。訪問先は年々増え、今では20数園を回るまでに。他にも市内のお祭りやイベントで、子供たちへの普及活動を続けている。

もう一つ、危惧していることがある。栽培者と原木伐採者の高齢化だ。「原木が手に入りにくくなり、価格も高騰している。このままでは、先人たちが苦労して築き上げた原木シイタケを食べられなくなる日が来るかもしれない。それを止めるのが私の役目」。東京には齋藤さんのような使命感を持った生産者が大勢いることを忘れてはいけない。



形が崩れていても原木シイタケはどれも美味しい。傘の裏のひだが白い、鮮度の高いものを選ぶといい。

https://www.sangyo-rodo.metro.tokyo.lg.jp/nourin/column

募集

都市計画審議会の傍聴者

5月17日(日)13時30分、都庁で。抽選で15人。申込 / 4月25日(消印)までに往復はがき(1人1枚・重複申込不可)に住所・氏名・電話・傍聴希望と書き、〒163-8001東京都都市整備局都市計画課(☎03-5388-3225)へ。審議案件は同課かHPで。

交通安全ポスターコンクール

テーマ / 「子供または高齢者の交通事故防止」「自転車利用者の交通事故防止」

「飲酒運転の根絶」「その他交通安全及び交通事故防止の啓発に関するもの」のいずれか。規格 / 四つ切り(縦)。対象 / 4月1日現在都内に在住・在学の小学生。応募 / 4月1日(日)~5月31日(日)(消印)に郵送か持参。応募方法等詳細はHPで。
都民安全推進本部交通安全課 ☎03-5388-2273



3年度知事賞受賞作品

働く

「職場内障害者サポーター事業」養成講座

3月9日・16日(日)10時、パソナグループ本部(千代田区)で。25人。障害のある社員を職場内でサポートするための知識・ノウハウを学ぶ。講座修了後、サポーター登録し、職場での6カ月間の支援とフォローアップ研修を修了した場合、奨励金を支給。申込 / 3月8日までにHPか所定の申込書(HPで入手)をファクスで。実施方法等詳細はHPで。
東京しごと財団 ☎03-5211-2303

職業能力開発センター キャリアアップ講習3月受付分

プラスチックの基本成形作業、Ai・Psによる印刷デザイン制作(Mac)、法人税の実務等50コース。中小企業に就業中で、都内在住・在勤の方。授業料1,000円~6,500円。教科書代別途。申込 / 3月10日(必着)までにHPか往復はがきに必要事項を書き、実施校へ。
産業労働局能力開発課 ☎03-5320-4719



職員採用

詳細は必ず事前にHPなどでご確認ください。

都立北療育医療センター看護師
(会計年度任用職員) HP

病棟での勤務(夜勤有)。資格/看護師免許を持つ方。任用期間/4月1日~5年3月31日。人数/1人程度。選

考/3月中旬。書類・面接。申込/3月10日17時(必着)までに郵送か持参で。申込等詳細はHPで。
 同センター ☎03-3908-3001

催し

子供安全フェスタ
オンライン開催 HP

3月13日13時30分、オンラインで。都内在住・在学の小学生以下の子供と保護者を対象にした、防犯・交通安全について楽しみながら学べるイベント。タレントによる防犯教室など。アンケート回答者に抽選でオリジナルグッズ等を進呈。終了後も3月23日まで視聴可。視聴方法等詳細はHPで。
 同都民安全推進本部都民安全推進課 ☎03-5388-2281

東京都埋蔵文化財センターの
催し HP

発表会/「遺跡発掘調査発表会」3月19日13時30分。抽選で70人。申込/3

月14日(必着)までにHPか往復はがきに催し名・住所・氏名・年齢・電話を書き、東京都埋蔵文化財センター(〒206-0033多摩市落合1-14-2)へ。企画展示/「境・道・恵-多摩丘陵の3つの顔」3月19日~5年3月9日。
 同センター ☎042-373-5296

企画展示
「完全解説!とうきょう総文2022」HP

4月6日まで、都立中央図書館で。今夏、東京都で初めて開催する、「全国高等学校総合文化祭」に向け、全23部門を紹介するパネルや資料などを通じ、楽しみ方や魅力を解説。高校生の作品も展示。オンライン展示同時開催。
 同館 ☎03-3442-8451

学ぶ

応急手当てを学びましょう HP

急な病気やけがの発生現場では、救急車が到着するまでの間、その場に居合わせた人が応急手当てをすることが大切です。救命講習を受講し、応急手当ての知識・技術を身に付けましょう。講習の申込等詳細は最寄りの消防署か東京防災救急協会(☎03-5276-0995)へ。
 同東京消防庁救急指導課 ☎03-3212-2111内線4626

老年学・老年医学公開講座
オンライン開催 HP

「あなたの息切れは肺の病気でしょうか? 高血圧や弁膜症による心不全かもしれません」をYouTubeで公開。期間/3月1日11時30分~5月31日。視聴方法等詳細はHPで。
 同東京都健康長寿医療センター ☎03-3964-1141

神経病院都民公開講座を
オンライン配信 HP

講演動画「多発性硬化症(MS)と視神経脊髄炎(NMOSD)~新しくなった! 治療とMRI」をHPで公開。最新の治療法や治療薬等について。期間/3月1日~28日。
 同同病院 ☎042-323-5110

視覚・聴覚障害者対象の
講座・教室 HP

視覚障害/①「音楽教室」3月18日13時~15時30分。②「教養講座」3月27日13時30分~16時。聴覚障害/③「文章教室」3月2日・9日13時30分~16時。各日30人。いずれも東京都障害者福

社会館で。申込/開催日までに①電話で東京都盲人福祉協会 ☎03-3208-9001 ②HPか電話で教育庁生涯学習課 ☎03-5320-6859 ③HPか電話、ファクスで東京都聴覚障害者連盟 ☎03-5464-6055、☎03-5464-6057へ。
 同同課①② ☎03-5320-6859 ③ ☎03-5320-6857

失語症者向け意思疎通支援者
養成講習会 HP

対象/失語症者の福祉に理解と熱意があり、受講後都内で活動できる方。書類選考有。講習期間/①必修基礎コース6月19日~5年2月23日(40時間・14回)②応用コース6月18日~5年2月11日(40時間・9回)。定員/①40人②20人。申込/3月31日(消印)までにHPか所定の申込書(HPで入手可)を郵送で東京都言語聴覚士会(〒164-8512中野区中野4-1-1-9階) ☎03-6859-7568へ。
 同同会か福祉保健局障害者施策推進部 ☎03-5320-4147

東京都立大学オープンユニバーシティ「デザインの力」を考える HP

4月23日~6月18日(全8回・4月30日除く)14時、オンラインで。80人。16,000円(高校生は無料)。デザイン史やさまざまな局面でデザインが果たしてきた役割、デザインの可能性や未来など幅広く考える。講座終了後も視聴可。申込等詳細はパンフレット(電話・HPで請求)で。
 同同大学オープンユニバーシティ事務局 ☎03-3288-1050

文化・スポーツ

トーキョーアーツアンドスペース本郷
「接近、動き出すイメージ」展 HP

3月21日まで。同館のプログラムに参加経験のある作家を中心とした企画展「ACT(Artists Contemporary TOKAS)」の第4回。過去の出来事に想像力を介入させることで、時空間の拡張を試み、世界の異なる見方を提示する3人の作家を紹介。
 同同館 ☎03-5689-5331



ユアサエボン「女性工員No.1」2016

東京都写真美術館
「TOPコレクション 光のメディア」HP

3月2日~6月5日。同館所蔵作品より、19世紀初頭から現代までの選りすぐりの作品を通じて、「光で描く」を語源に持つ「写真」の本質に迫る。アルフレッド・ス

ティーグリッツをはじめ29人のアーティストの作品を紹介。一般600円ほか。
 同同館 ☎03-3280-0099

アーバンフィットネス in 丸の内
2022 HP

3月15日(日)・16日(月)17時~21時、KITTE(千代田区)で。フィットネスマシンやスマートフォンアプリを使った運動、バーチャルマラソン体験のほか、健康運動指導士による個別指導など。申込不要。
 同オリンピック・パラリンピック準備局スポーツ推進部 ☎03-5320-7727

味の素スタジアム
ランニングフェスタ HP

3月21日(日)10時、味の素スタジアム(調布市)で。子供から大人まで気軽に楽しめるランニングイベント。ゲストの大迫傑(陸上競技選手)などと一緒に走るファンラン、親子ラン、車いすレーサー体験など。事前申込不要のプログラムも有。
 同オリンピック・パラリンピック準備局スポーツ推進部 ☎03-5320-7098

スマホで広がる便利な暮らし

防災対策にスマートフォン

春は、引っ越しや衣替えなど、生活スタイルが変わることの多い季節。こうした時期に、スマートフォン(スマホ)を使って、身の回りの防災への備えを見直してみませんか?

スマホは身近な防災グッズ

スマホには、多くの場合、フラッシュ撮影用のライトが付いています。停電などの緊急時、夜道を歩くときなど、手元にスマホがあれば、懐中電灯代わりに使うことができ安心です。

スマホで「もしも」に備える

区市町村では、災害時に被害が想定されるエリアや避難する場所などを表示した「ハザードマップ」をホームページ等で公開しており、いつでもスマホから閲覧できます。減災の備えとして、お住まいの地域のハザードマップを確認してみましょう。

また、いざ災害が発生したときには、「緊急速報」*を受信し、状況をすぐに把握することができます。身近な人に、自分が今いる場所を知らせる位置情報アプリ(機能)もあるので、災害時はもちろん、普段でも活用してみたいかがでしょうか。

*気象庁が発表する緊急地震速報や各種警報、国や地方公共団体が発表する災害・避難情報を配信するサービス



東京備蓄ナビ

家族構成などの簡単な質問に答えるだけで、必要な備蓄品目・数量が分かり、ショッピングサイトや実店舗でスムーズに購入することができるサイトです。



同総務局防災管理課 ☎03-5388-2549 HP



本コラムの感想は、〒163-8001 東京都デジタルサービス局戦略課までお寄せください。

本号をもって「スマホで広がる便利な暮らし」の連載を終了します。

お問い合わせ

デジタルサービス局戦略課 ☎03-5388-2341 HP

新型コロナウイルス感染症の影響により、記事の内容等が変更になる場合があります。最新の内容等はホームページをご確認ください。

外出時は最新の情報を確認した上で、マスク着用等の基本的な感染予防策を徹底するなど、感染拡大防止に向けた行動にご協力をお願いします。

スポーツ

東京都障害者スポーツ大会出場者募集

東京都障害者スポーツ大会は、「身体」「知的」「精神」の3つの部門で競技を行う、都内最大規模の障害者スポーツの祭典です。

対象 4月1日現在、中学生以上の身体障害者・精神障害者、小学生以上の知的障害者

会場 駒沢オリンピック公園総合運動場ほか

申込 3月15日(団体競技、学校・障害者支援施設の新入生・新規利用者は4月12日(必着)まで)に所定の申込書等(申込窓口かHPで入手)を郵送か持参で東京都障害者スポーツ協会(〒162-0823新宿区神楽河岸1-1セントラルプラザ12階)へ。

申込等詳細・9月以降の実施競技はホームページをご覧ください。

Table with 3 columns: 実施競技, 部門, 日程. Lists various sports like サウンドテーブルテニス, アーチERY, 陸上競技, etc.

お問い合わせ

同協会 ☎03-6265-6001 https://tsad-portal.com/tsad/
オリンピック・パラリンピック準備局障害者スポーツ課 ☎03-5388-2883



防災

引っ越しの機会に「家具転対策」を見直しましょう

近年発生した地震でけがをした原因の約30~50%が、家具類の転倒・落下・移動によるものです。「おうち時間」が増加している昨今、地震への備えとして室内の安全対策がより大切になってきています。



3月から4月にかけての引っ越しシーズンに、家具類の転倒・落下・移動防止対策「家具転対策」をしっかり行い、安全・安心な新生活を始めましょう。

東京消防庁のホームページでは、安全な家具の置き方や対策器具の効果・使い方等を解説した「家具類の転倒・落下・移動防止対策ハンドブック」を掲載しているほか、啓発動画をYouTubeで公開しています。

東京消防庁 家具転対策 検索



お問い合わせ 東京消防庁震災対策課 ☎03-3212-2111 (内線3968) HP

平和

3月10日は「東京都平和の日」

東京都は、戦争の惨禍を再び繰り返さないことを誓い、3月10日を「東京都平和の日」と定めています。東京空襲で犠牲となられた方々を追悼するとともに、平和の意義を確認し、平和意識の高揚を図るため、記念行事を実施します。

黙とうのお願い 3月10日(日)14時から1分間の黙とうを行います。皆さんも黙とうをお願いします。

東京空襲資料展

- 3月3日(日)~13日(日)10時~18時 東京芸術劇場
●3月4日(金)~11日(金)9時~22時 cocobunjiプラザ(国分寺市)
●3月6日(日)~13日(日)(9日(日)除く)11時~19時 武蔵野芸能劇場

東京空襲写真パネル展示

3月8日(日)~10日(日)9時~18時30分(10日は16時まで)
都庁都政ギャラリー

東京空襲犠牲者名簿(4年3月現在:81,325人登録)

東京都は、横綱町公園内に「東京空襲犠牲者を追悼し平和を祈念する碑」を建設し、碑の内部に犠牲者のお名前を登録した東京空襲犠牲者名簿をお納めしています。お申し出いただければ、追加登録いたします。

お問い合わせ 生活文化局文化事業課 ☎03-5388-3141 HP

講座

東京都立大学グローバル教養講座

歴史学者ハリ教授による

ポストコロナの未来予想図

東京都立大学では、政治・経済・環境等の分野で国際的に活躍する第一人者によるオンライン特別講座を実施しています。この度、全世界で2,100万部を超える大ベストセラー「サピエンス全史」の著者、ユヴァル・ノア・ハラリ教授を迎え、トークセッションを行いました。



ユヴァル・ノア・ハラリ (ヘブライ大学教授)

コロナ危機を教訓に、人々はどうのように行動し判断すべきか、グローバルな視点から高度な常識や健全な価値観を身に付けるにはどうあるべきかを伝えます。ぜひご視聴ください。

公開期間 3月10日(日)~24日(日) 視聴方法 YouTubeで配信。要申込

- 対談内容 ●小池知事と「ポストコロナの未来」についてなど
●同大教員と「グローバルな連携の在り方」についてなど
●同大学生と「持続可能な未来」についてなど



進行: ハリー杉山 (タレント)



託摩佳代 (同大教授)



大貫俊夫 (同大准教授)

申込・対談内容等詳細はホームページをご覧ください。



お問い合わせ 東京都立大学法人 ☎03-5990-5388 HP

都民の声 ごあんない 生活文化局都民の声課(都庁第一庁舎3階北側)

Table with 4 columns: 知事への提言, 各種相談, 外国人相談, 手紙・はがき, etc.

都庁の代表電話 ☎03-5321-1111

東京都のホームページ https://www.metro.tokyo.lg.jp/



発行元: 東京都生活文化局広報広聴部広報課 〒163-8001 新宿区西新宿2-8-1
☎03-5388-3093 FAX 03-5388-1329

広報東京都 検索



都提供のテレビ・ラジオ番組

Table with 3 columns: 東京サイト(テレビ朝日), 東京GOOD!(テレビ東京), etc.

世帯と人口 4年1月1日現在の推計

723万8,452世帯 人口1,398万8,129人
(男:686万3,269人 女:712万4,860人)
*参考:外国人数 51万7,881人



東京ブランドの発信



古紙/リブ配合率70%再生紙を使用しています。石油系溶剤を含まないインキを使用しています。

印刷物規格表第1類 印刷番号(3)16

★都民情報ルーム(都庁第一庁舎3階南側)では、都政刊行物の閲覧・販売等を行っています。
★「広報東京都」は新聞折り込みでのお届けのほか、区市町村の窓口・図書館や都の施設・都営地下鉄等にも置いています。
★点字版・音声版もありますので、お知り合いで希望の方がいらっしゃいましたら☎03-5388-3093へ。
※本紙に記載の会社名・製品名は、一般に各社の商標・登録商標です